

# Pētniecības Organizāciju uzskaites pilnveidošana



Vadlīnijas Pētniecisko Organizāciju finanšu  
uzskaites sistēmas pilnveidei

FIDEA SIA. Iveta Rutkovska.

2011. Gada 11. Oktobris



EIROPAS SAVIENĪBA



EIROPAS REĢIONĀLĀS  
ATTĪSTĪBAS FONDS



VALSTS IZGLĪTĪBAS  
ATTĪSTĪBAS AĢENTŪRA

- ▶ Sniegt norādes kā pilnveidot grāmatvedības uzskaites un finanšu vadības principus, lai pētniecības organizācijas nodrošinātu nodalītu, ticamu un caurskatāmu finanšu plūsmu uzskaiti, pakalpojumu vai produktu pašizmaksas un realizācijas cenas noteikšanu

# Seminārā apskatāmie jautājumi

- ▶ finanšu plūsmu nodalīšanas pienākums, noteikts prasību minimums aktīva objekta uzskaitēi
- ▶ uzskaites veids saistībā par ārvalstu finanšu palīdzības un Eiropas Savienības politikas instrumentu finansētajiem projektiem
- ▶ pamatprincipi projekta izmaksu uzskaitēi un projekta pašizmaksas aprēķināšanai
- ▶ ar projektu saistīto gūto ieņēmumu uzskaitē
- ▶ nepieciešamība analizēt ar ieņēmumu gūšanu saistītās izmaksas

# PO Darbības definēšanas principi

- ▶ Finanšu vadības un uzskaites politikā jāiekļauj PO darbības definēšanas un iekļaušanas principi:
  - ▶ Definēšana - Skaidri definētas un ar piemēriem aprakstītas PO darbības kategorijas (NP, SP un Cita SD)
  - ▶ Iekļaušanas kārtība - standartizēta kārtība un kritēriji, kā PO pieņem lēmumu par katras aktivitātes/darbības piederību darbības kategorijai
    - ▷ Atbildīgais par lēmumu
    - ▷ Lēmuma pieņemšanas termiņi
    - ▷ Lēmuma dokumentēšanas forma (piemēram izziņa, spiedogs vai tamlīdzīgi)
  - ▶ Darbības nodalīšanu
  - ▶ Pētījumu klasifikācija
  - ▶ Ierobežojumi (prasības reinvestēt peļņu un prasība nesaimnieciskās pamatdarbības aktīvus paredzēts izmantot tikai nesaimnieciskajā pamatdarbībā )

# Pamatarbības sastāvdaļas

- ▶ Fundamentālie pētījumi ir eksperimentālais vai teorētiskais darbs, ko sākotnēji veic, lai iegūtu jaunas zināšanas par esošām lietām un parādībām, neparedzot nekādu praktisko pielietojumu vai izmantošanu (nesaimnieciskā pamatarbība)
- ▶ Rūpnieciskie pētījumi ir plānoti pētījumi vai kritiska izpēte, kuras mērķis ir iegūt jaunas zināšanas un paņēmienus, ko izmantot jaunu produktu, procesu vai pakalpojumu izstrādāšanai vai būtiskai esošo produktu, procesu vai pakalpojumu uzlabošanai. Šeit ietilpst komplektējošo daļu radīšana kompleksām sistēmām, kas vajadzīgas rūpnieciskajiem pētījumiem, jo īpaši vispārējo tehnoloģiju apstiprināšanai, izņemot prototipus, kas atbilst eksperimentālajai izstrādei (iespējams saimniecisks raksturs)

# Pamatdarbības sastāvdaļas

- ▶ Eksperimentālā izstrāde ir esošo zinātnisko atziņu, tehnoloģisko zināšanu, komercdarbības un citu attiecīgu zināšanu un prasmju apgūšana, kombinēšana, modelēšana un izmantošana jaunu, izmainītu vai uzlabotu produktu, procesu vai pakalpojumu projektēšanai. Kā eksperimentālo izstrādi var klasificēt arī citas darbības, kuru mērķis ir jaunu produktu, procesu un pakalpojumu konceptuāla definēšana, plānošana un dokumentācijas izstrādāšana (iespējams saimniecisks raksturs)

# Nesaimnieciskā pamatdarbība

- ▶ izglītība nolūkā panākt personāla un tā kvalifikācijas pieaugumu,
- ▶ neatkarīgu pētniecības un attīstības aktivitāšu veikšana, lai gūtu vairāk zināšanu un labāku sapratni,
- ▶ pētījumu rezultātu izplatīšana,
- ▶ līgumpētījumu vai pētījumu pakalpojumu veikšana citai Pētniecības organizācijai, kura šos pakalpojumus izmanto nesaimnieciskajā pamatdarbībā,
- ▶ līgumpētījumu vai pētījumu pakalpojumu veikšana publiskai institūcijai, pie nosacījuma, ka līgums ir piešķirts atklātā konkursā un tiek maksāta pilna tirgus cena,
- ▶ nekustamā īpašuma attīstīšana citu šajā uzskaitījumā minēto Pētniecības organizācijas nesaimniecisko darbības veidu vajadzībām pašas vajadzībām (mācību telpas un telpas pētniecības vajadzībām),
- ▶ tehnoloģiju pārnese,
- ▶ Pētījumu rezultātu un zināšanu izplatīšana
- ▶ sadarbības projekti

# SADARBĪBAS PROJEKTU KLASIFICĒŠANA



# Sadarbības projektu klasificēšana par nesaimniecisko darbību

- ▶ tas netiks uzskatīta par PO saimniecisku darbību, ja izpildās viens no šādiem nosacījumiem:
  - ▶ komersants, kas piedalās projektā, sedz visas projekta izmaksas un izpētes rezultāti, kas nerada intelektuālā īpašuma tiesības, var tikt plaši izplatīti;
  - ▶ jebkādas intelektuālā īpašuma tiesības attiecībā uz projekta rezultātiem, kas izriet no Pētniecības organizācijas darbības, tiek pilnībā piešķirti Pētniecības organizācijai

# Sadarbības projektu klasificēšana par nesaimniecisko darbību

- ▶ Pētniecības organizācija saņem no komersanta, kas piedalās, tādu kompensāciju, kas ir līdzvērtīga tirgus cenai par intelektuālā īpašuma tiesībām, kas izriet no darbības, ko Pētniecības organizācija veica projektā un kas nodotas komersantam, kas piedalījās. No šīs kompensācijas atskaita komersanta, kas piedalās, visa veida ieguldījumus, lai segtu valsts Pētniecības organizācijas izmaksas

# Saimnieciskā pamatdarbība

- ▶ Fundamentālo pētījumu, rūpniecisko pētījumu un eksperimentālās izstrādes īstenošana,
- ▶ Komerčiāla tehnoloģiju pārnese,
- ▶ Pētījumu pakalpojumi

# Pārējā saimnieciskā darbība:

- ▶ iekārtu, platību un pētījumu infrastruktūras iznomāšana,
- ▶ kopmītņu ienākumi, sabiedriskās ēdināšanas ienākumi, kultūras pasākumu ienākumi (piemēram, koncertu ienākumi), izdevējdarbība (piemēram, dažādu žurnālu izdošana, ja tas nav saistīts ar pašas Pētniecības organizācijas zināšanu un pētījumu rezultātu izplatīšanu),
- ▶ grāmatveikalu uzturēšana
- ▶ Cita

# Prasība ietvert finanšu vadības politikā: Peļņas reinvestēšana

- ▶ Visa Pētniecības organizāciju nesaimnieciskajā pamatdarbībā gūtā peļņa tiek reinvestēta nesaimnieciskajā pamatdarbībā;
- ▶ Pētniecības organizācijas saimnieciskajā darbībā gūtos ieņēmumus jānovirza pamatdarbības (gan saimnieciskās, gan nesaimnieciskās) finansēšanai;
- ▶ **Nesaimnieciskā pamatdarbībā gūtos ieņēmumus izmantot saimnieciskās darbības finansēšanā ir aizliegts!**

## 2. LĪDZEKĻU, LĪDZEKĻU AVOTU, IENĒMUMU UN IZMAKSU NODALĪŠANA

# Saturs

- ▶ Līdzekļu, līdzekļu avotu, ieņēmumu un izmaksu nodalīšana
- ▶ Grāmatvedības uzskaites konts
- ▶ Ekonomiskās klasifikācijas kods
- ▶ Darbības apzīmēšana
- ▶ Ieņēmumu nodalīšana
- ▶ Projekts / aktivitāte

# Finanšu plūsmu nodalīšana

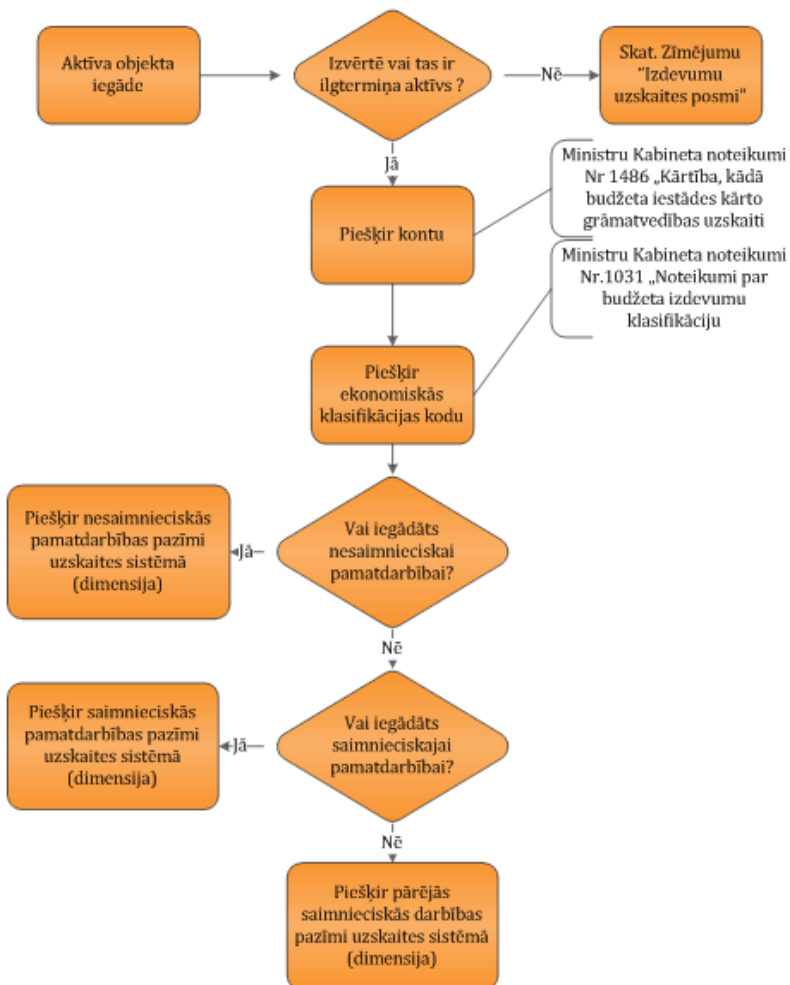
- ▶ Lai novērstu šķērssubsīdijas Pētniecības organizācijas darbībā, Pētniecības organizācijai ir skaidri jānodala pārējās saimnieciskās, pamatdarbības saimnieciskās un nesaimnieciskās pamatdarbības finanšu plūsmas



# Uzskaites prasības

Darījums	Uzskaites dimensijas finanšu uzskaites sistēmā:
Aktīvs, izmaksas, ieņēmumi, saistības	1) grāmatvedības uzskaites analītiskais kods 2) ekonomiskās klasifikācijas kods 3) finanšu plūsmas pazīme vai dimensija: <ul style="list-style-type: none"><li>3.1.) pamatdarbība - nesaimnieciskā darbība</li><li>3.2.) pamatdarbība - saimnieciskā darbība</li><li>3.3.) pārējā darbība - saimnieciskā darbība</li></ul>

# Prasības aktīva objekta uzskaitē



- ▶ Par katru aktīva objektu finanšu uzskaitē jānodrošina informācija par tā piederību nesaimnieciskajai pamatdarbībai, saimnieciskajai pamatdarbībai vai pārējai saimnieciskajai darbībai, finansējuma avotu un apmēru, paredzēto ieņēmumu apjomu un nepieciešamību veikt finanšu korekcijas saskaņā ar Regulas Nr.1083/2006 55.panta 3.un 4.punktu nesaimniecisko projektu gadījumā vai, lai saskaņā ar Regulas Nr.1083/2006 55.panta 6.punktā noteikto ievērotu komercdarbības atbalsta intensitātes, koriģējot piemēroto finansējuma intensitāti nesaimnieciskajam projektam uz piemērojamo atbalsta intensitāti saimnieciskajam projektam

# Finanšu palīdzības un Eiropas Savienības politikas instrumentu finansētajiem projektiem uzskaitē

- ▶ Nākamo periodu ieņēmumu sastāvā uzskaitīto saņemtā finansējuma vērtību pakāpeniski iekļauj attiecīgo pārskata periodu ieņēmumos. Iekļaušana ieņēmumos notiek:
  - ▶ atbilstoši ilgtermiņa ieguldījuma kārtējā gada nolietojuma un vērtības norakstījumu summām, ja saņemtais Fondu finansējums pilnībā sedz attiecīgā objekta vērtību,
  - ▶ atbilstoši ilgtermiņa ieguldījuma kārtējā gada nolietojuma un vērtības norakstījumu daļai, kas attiecas uz saņemto Fondu finansējumu, ja saņemtais finansējums sedz tikai daļu no attiecīgā objekta vērtības,
  - ▶ ja iepriekšējā pārskata gadā saņemtais finansējums izlietots pārskata gada izdevumu segšanai vai budžeta iestādes funkciju izpildes nodrošināšanai, atbilstoši finansējuma noteikumiem,
  - ▶ ja izpildīti nosacījumi, kuru neizpildes gadījumā saņemtie līdzekļi būtu jāatmaksā,
  - ▶ pakāpeniski citu nosacījumu izpildes laikā

# Finanšu palīdzības un Eiropas Savienības politikas instrumentu finansētajiem projektiem uzskaitē

- ▶ Nākamo periodu ieņēmumu sastāvā uzskaitīto saņemtā finansējuma vērtību pakāpeniski iekļauj attiecīgo pārskata periodu ieņēmumos. Iekļaušana ieņēmumos notiek:
  - ▶ atbilstoši ilgtermiņa ieguldījuma kārtējā gada nolietojuma un vērtības norakstījumu summām, ja saņemtais Fondu finansējums pilnībā sedz attiecīgā objekta vērtību,
  - ▶ atbilstoši ilgtermiņa ieguldījuma kārtējā gada nolietojuma un vērtības norakstījumu daļai, kas attiecas uz saņemto Fondu finansējumu, ja saņemtais finansējums sedz tikai daļu no attiecīgā objekta vērtības,
  - ▶ ja iepriekšējā pārskata gadā saņemtais finansējums izlietots pārskata gada izdevumu segšanai vai budžeta iestādes funkciju izpildes nodrošināšanai, atbilstoši finansējuma noteikumiem,
  - ▶ ja izpildīti nosacījumi, kuru neizpildes gadījumā saņemtie līdzekļi būtu jāatmaksā,
  - ▶ pakāpeniski citu nosacījumu izpildes laikā

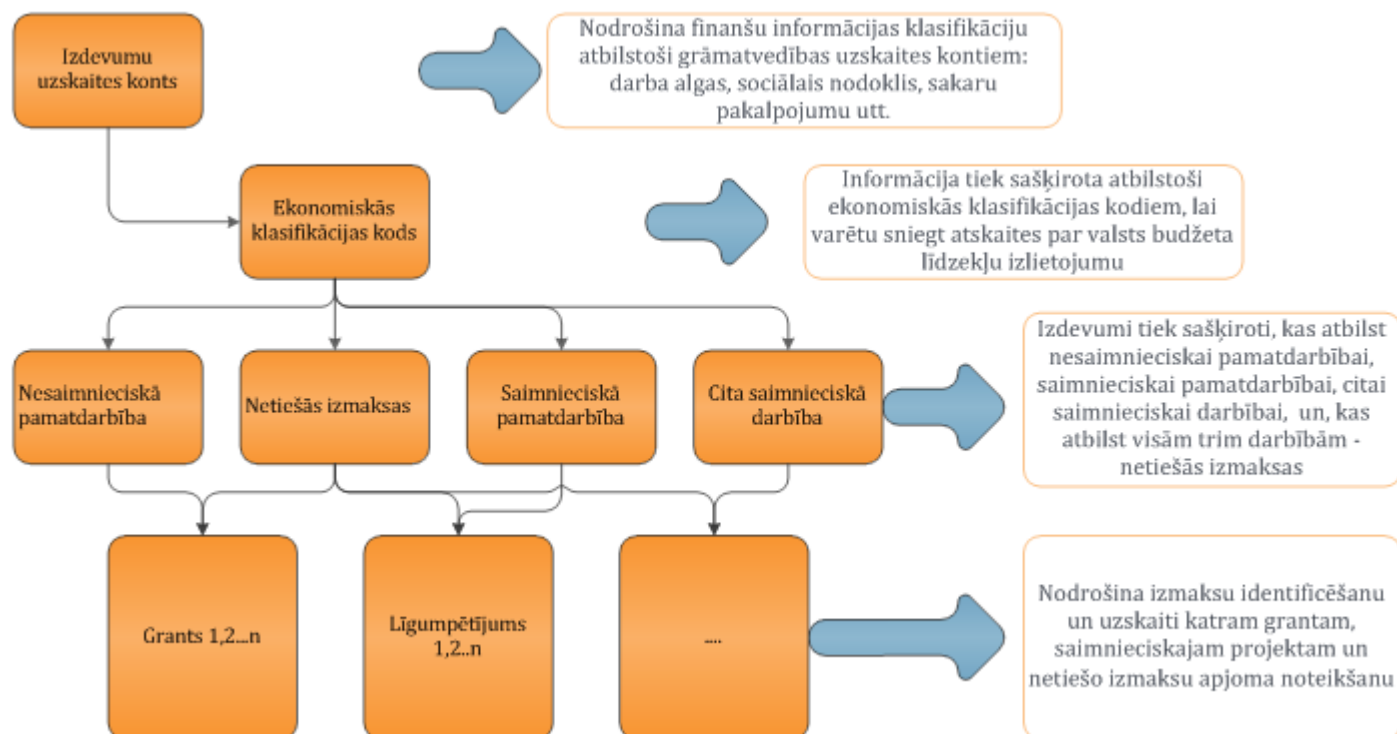
# Finanšu palīdzības un Eiropas Savienības politikas instrumentu finansētajiem projektiem uzskaitē

- ▶ Saņemto finansējumu grāmatvedībā uzskaita nākamo periodu ieņēmumu sastāvā un atkarībā no aktīva objekta, atzīst ieņēmumos vienā vai vairākos periodos. Nākamo periodu ieņēmumu uzskaitē jāveic tā, lai katru nākamo periodu ieņēmumu pozīciju varētu identificēt pret konkrēto ilgtermiņa aktīvu objektu, kas tika finansēts

# Prasības pamatlīdzekļa uzskaites kartiņai

- ▶ Aktīva nosaukums
- ▶ Iegādes vērtība
- ▶ Datums, atrašanās vieta, atbildīgā persona utt.
- ▶ Atzīme par finansējumu, ja ir ES Fondu finansējums
- ▶ Granta identifikācijas dati
- ▶ Finansējuma % apmērs
- ▶ Atzīme, vai Fondu projektā bija paredzēti ieņēmumi
- ▶ Pazīme, vai attiecas uz NPD, SPD vai pārējo SD
- ▶ Informācija par apgrūtinājumiem
- ▶ Atzīme par kombinētā pamatlīdzekļa iegādi (ja ir situācijas)

# Izdevumu uzskaitē

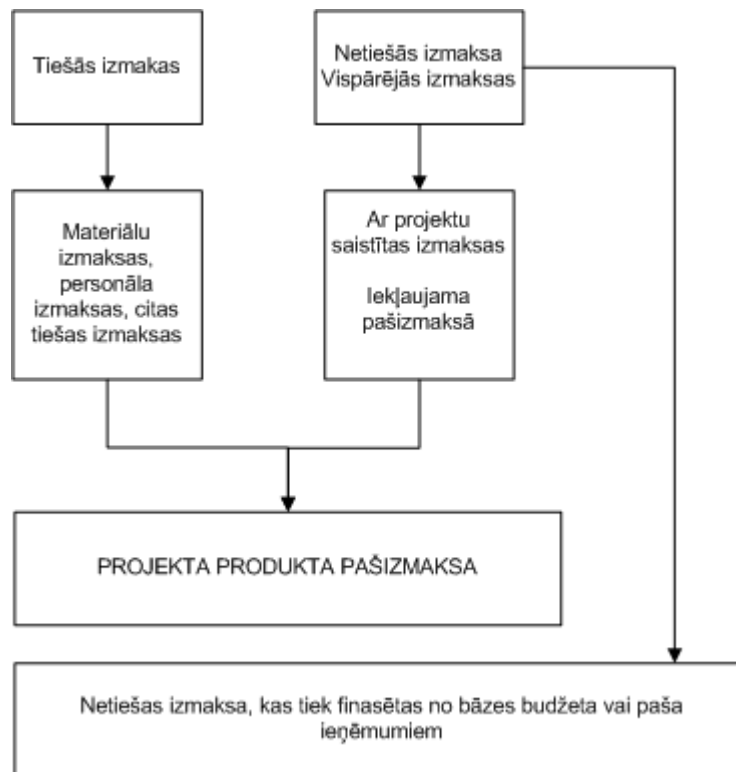


# Izdevumu uzskaitē

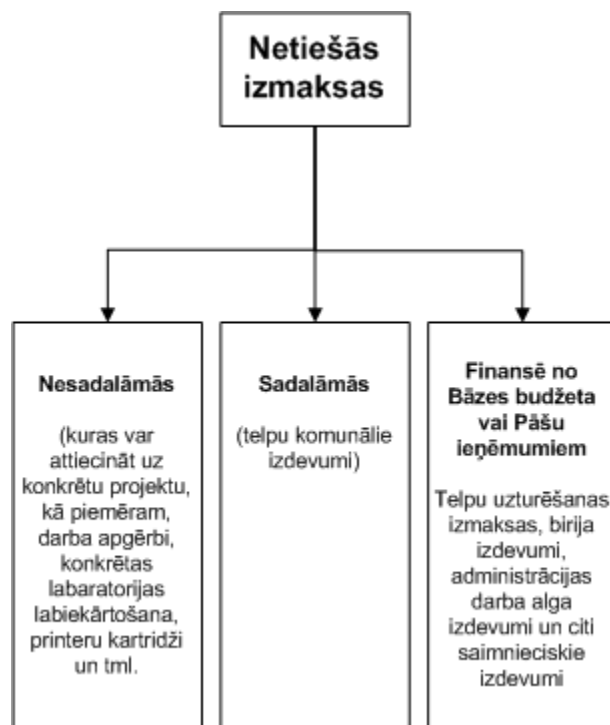
- ▶ Par katru izmaksu papildus kontam un ekonomiskās klasifikācijas kodam tiek norādīta piederība saimnieciskajai vai nesaimnieciskajai pamatdarbībai, vai pārējai saimnieciskajai darbībai, tiek norādīts konkrēts projekts vai izmaksa klasificēta kā vispārējā jeb netiešā izmaksa



# Tiešās un netiešās izmaksas



# Netiešo izmaksu sadalījums

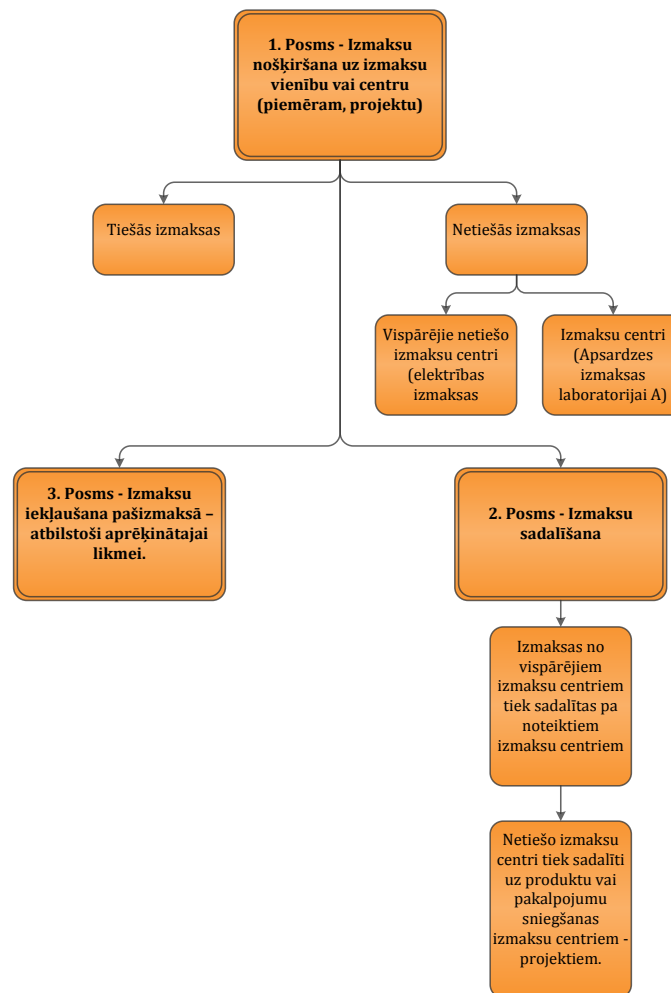


- ▶ Sadalīšanas metodes:
  - ▶ 1. izmaksu iekļaušanas (**absorption costing**) metode,
  - ▶ 2. uz darbības apjomu pamatota pašizmaksas kalkulācijas metode (**Aktivitāšu izmaksu kalkulācijas (activity based costing)**) metode

# Izmaksu iekļaušanas metode

- ▶ Pakalpojuma vai projekta pašizmaksā iekļauj atbilstošu daļu no institūcijas kopējām netiešajām izmaksām, kuras atspoguļo laika vai citu resursu patēriņu (piemēram, cilvēkstundas) noteiktā projekta izpildei vai pakalpojuma sniegšanai.
- ▶ Piemērojot šo metodi, ievēro 3 izmaksu iekļaušanas posmus:
  - ▶ izmaksu nošķiršanu,
  - ▶ izmaksu sadalīšanu pa izmaksu centriem
  - ▶ izmaksu iekļaušanu pašizmaksā

# Izmaksu iekļaušana



# Iespējamās izmaksu iekļaušanas pieskaitāmās likmes aprēķina bāzes:

- ▶ procentuāla daļa no tiešajām materiālu izmaksām,
- ▶ procentuāla daļa no tiešajām personāla izmaksām,
- ▶ likme uz mašīnas stundu,
- ▶ likme uz tiešo personāla izmaksu (cilvēkstundu) stundu,
- ▶ likme uz 1 vienību (projektu)

# Kritēriji, lai izvēlētos izmaksu iekļaušanas metodi

- ▶ izmaksu iekļaušanas metodi izmanto, ja pārdošanas cena tiek noteikta, pieskaitot noteiktu peļņas procentu produkta vai pakalpojuma pilnajai pašizmaksai,
- ▶ šī metode ir piemērota, ja izgatavotais produkts vai sniegtais pakalpojums ir atsevišķs projekts vai līgums, kurā veicamais darbs katru reizi ir atšķirīgs, tādejādi nevar tikt piemērota standarta cenas kalkulācija

# Aktivitāšu izmaksu kalkulācijas metode (ABC)

- ▶ Šo metodi vislabāk piemērot, ja darba laiks vai mašīnlaiks nav labākie darba apjoma rādītāji.
- ▶ Šo metodi ir ērti izmantot, ja ir augsts netiešo izmaksu īpatsvars un netiešās izmaksas nav iespējams attiecināt uz izgatavotās produkcijas apjomu

# Aktivitāšu izmaksu kalkulācijas metode (ABC)

- ▶ izmaksas uzkrāj izmaksu centros
- ▶ katrā izmaksu centrā izmaksas rodas kādas noteiktas aktivitātes dēļ, kas rodas saistībā ar produktu (projektu)
- ▶ netiešās izmaksas iekļauj projekta pašizmaksā atkarībā no šajā projektā iekļauto aktivitāšu apjoma un skaita

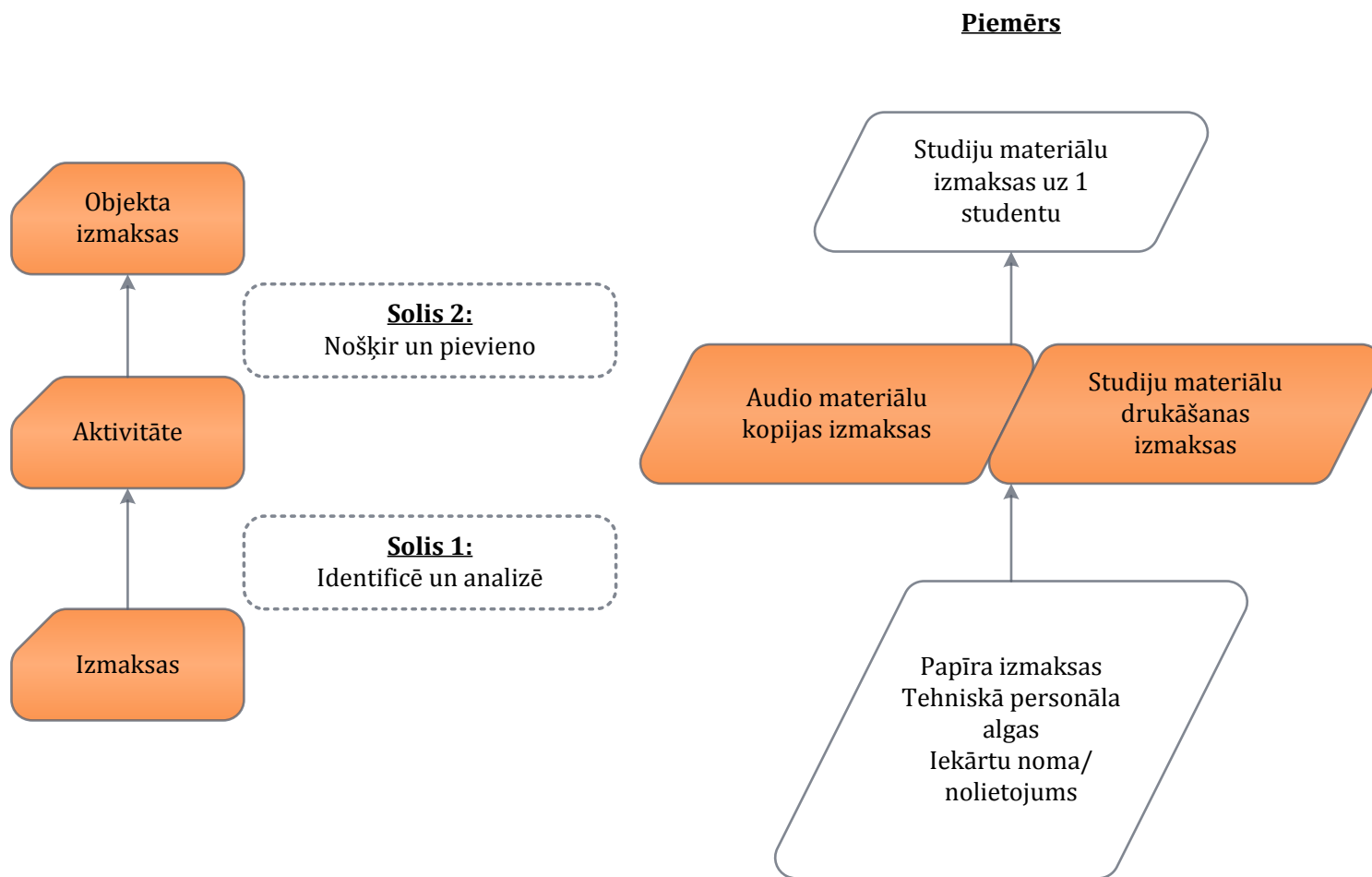


# ABC metodes piemērošanas soļi:



- ▶ jānoskaidro galvenās darbības (aktivitātes), kuras izraisa netiešās izmaksas (pasūtījuma apstrāde, iekārtu izmantošana, iekārtu uzstādīšana, testu veikšana, semināru organizēšana),
- ▶ jānoskaidro katras šīs darbības izmaksas – izmaksu nesējs (mašīnu stundas, projektu skaits, testu skaits, cilvēkstundas),
- ▶ jāaprēķina katras darbības kopējās izmaksas pa izmaksu centriem (kopējās iekārtu izmaksas, kopējās IT dienesta vai laboratorijas izmaksas),
- ▶ jāaprēķina piemērojamā pieskaitījuma likme katram izmaksu nesējam,
- ▶ jāaprēķina kopējās netiešās izmaksas katram projektam,
- ▶ jāaprēķina netiešās izmaksas uz vienu vienību katram projekta produktam.

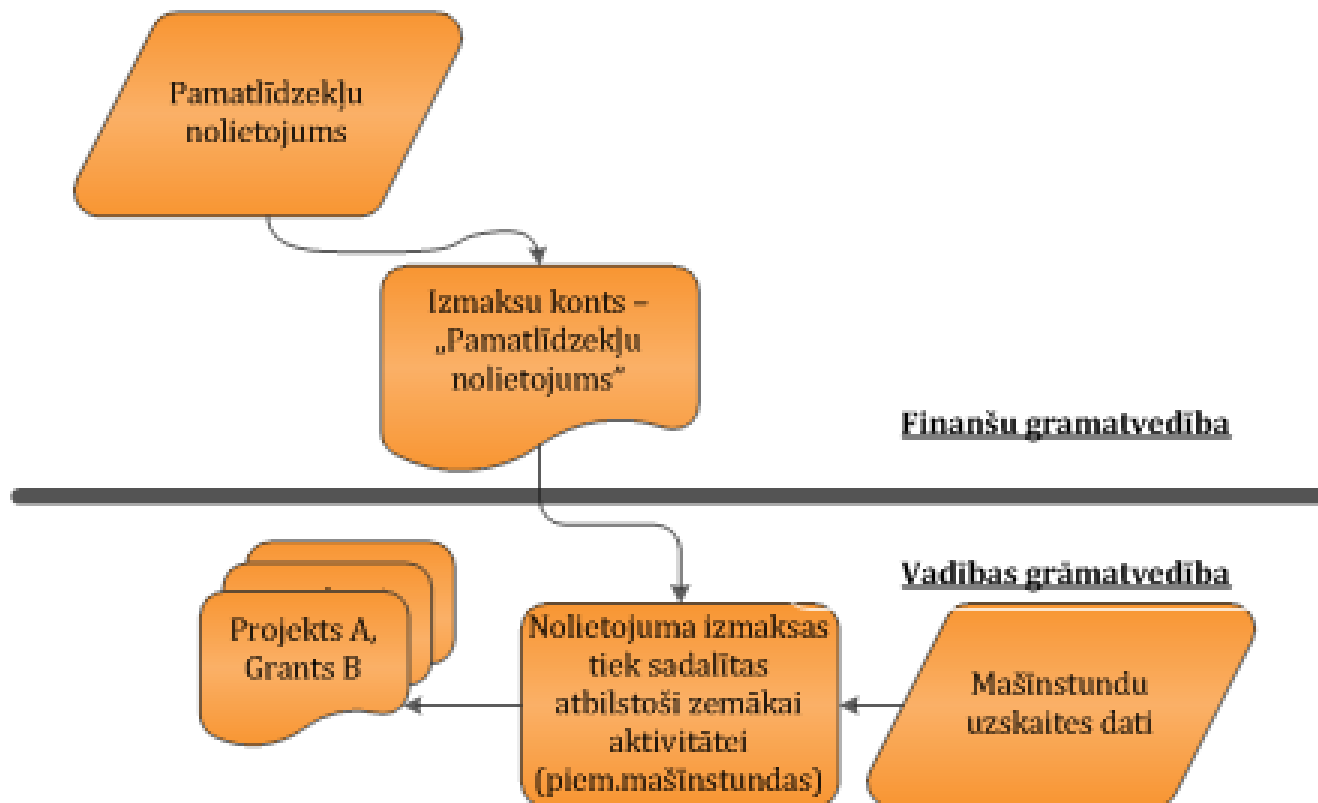
# ABC piemērošanas soļi



# Izmaksu nesēju piemēri

Izmaksu veids	Iespējamais izmaksu nesējs
Iekārtu uzturēšanas un izmantošanas izmaksas	Iekārtu mašīnstundas
Telpu uzturēšanas izmaksas	Telpu platība
Mācību organizēšanas izmaksas	Pasniedzēju darba stundas
Līgumpētījumu izmaksas	Pētnieku darba stundas
Infrastruktūras uzturēšanas izmaksas	Infrastruktūras platība
Projektu administrēšanas izmaksas	Administratora darba stundas
Produktu testēšana	Testu skaits

# Nolietojuma iekļaušana projekta pašizmaksā



PO jāvar noteikt, cik liela katra šāda par Fondu līdzekļiem finansēta infrastruktūras nolietojuma daļa tiek attiecināta uz katru konkrēto, ieņēmumus gūstošo projektu

# Nolietojuma iekļaušana projekta pašizmaksā

- ▶ **Uzskaitē jāievieš precīza infrastruktūras objektu nolietojuma uzskaitē atbilstoši zemāko pamatlīdzekļa izmantošanas vienību atskaitei (parasti mašīnstundas),** lai izpildītu Regulas Nr.1083/2006 55.panta 3.punkta prasības, lai varētu identificēt, cik liela katra ieņēmumus gūstoša projekta ieņēmumu daļa attiecināma uz nesaimnieciskās pamatdarbības infrastruktūras objektu

# Infrastruktūras nolietojums

- a) Ja izmantotā infrastruktūra tiek izmantota tikai viena projekta veikšanai, aprēķinātais nolietojums tiks attiecināts uz šo vienīgo projektu pilnā apmērā (reti);
- b) Ja infrastruktūra tiek izmantota vairāku, bet nodalāmu projektu veikšanai (piemēram, universitātes dažādas fakultātes vai laboratorijas), aprēķinātais nolietojums tiks sadalīts atbilstoši katrai infrastruktūrā esošo telpu platībai;
- c) Ja infrastruktūrā vienas un tās pašas telpas (piemēram, laboratorijas) tiek izmantotas kopīgi dažādu projektu veikšanai, šo kopīgi izmantoto telpu izmaksas jāsadala atbilstoši tam, cik tās kalpo katram atsevišķam projektam, pamatojoties uz:
  - ▶ Projektā iesaistītā personāla darba laika vai izmaksu attiecību pret kopējo fakultātes vai laboratorijas darba laiku vai personāla izmaksām noteiktā laika periodā, ja infrastruktūras nolietojumu var sadalīt atbilstoši b.punktam;
  - ▶ Projektā iesaistītā personāla darba laika vai izmaksu attiecību pret visu institūcijas darba laiku vai personāla izmaksām noteiktā laika periodā.

- ▶ Tādu infrastruktūras objektu nolietojumu, kuru nav iespējams sadalīt un attiecināt tieši uz projektu atbilstoši mašīnstundām vai citām iespējamām zemākajām vienībām, projekta pašizmaksā iekļauj pēc proporcijas par pieskaitījuma likmi izmantojot darba laika vai personāla izmaksu apjomu.

# Projektos gūto ieņēmumu uzskaitē

- ▶ Regulas Nr.1083/2006 55.panta 1.punkts nosaka, ka projekts, no kura gūst ieņēmumus, ir jebkura darbība:
  - ▶ kas ir saistīta ar ieguldījumiem infrastruktūrā, kuras izmantošanas maksu sedz lietotāji,
  - ▶ kas ietver zemes vai ēku pārdošanu vai iznomāšanu,
  - ▶ jebkādu citu pakalpojumu sniegšanu par atlīdzību



# Projektos gūto ieņēmumu uzskaitē

- ▶ Pētniecības organizācijai atsevišķi nošķir divu veidu ERAF vai Kohēzijas fondu projektu
  - ▶ nesaimnieciskās pamatdarbības projekti:
    - ▷ projektā paredzēti ienākumi
    - ▷ projektā nav paredzēti ienākumi.
  - ▶ saimnieciskās darbības projekti

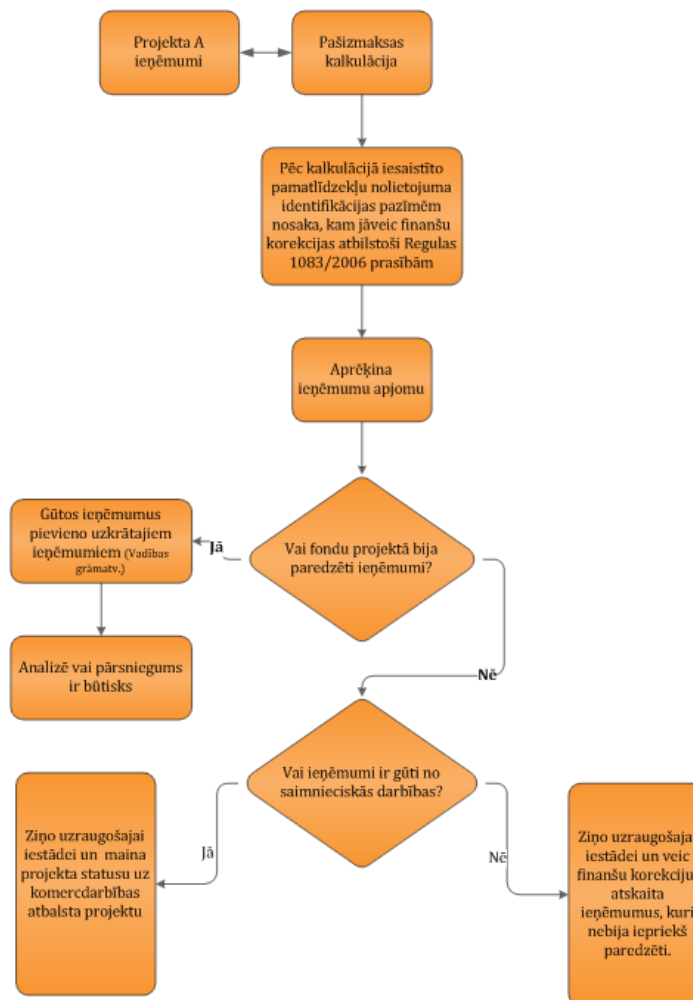
# Projektos gūto ieņēmumu uzskaitē

- ▶ Pētniecības organizācija uzskaites sistēmā norāda:
  - ▶ grāmatvedības uzskaites kontu,
  - ▶ ekonomiskās klasifikācijas kodu,
  - ▶ piešķir pazīmi, vai ieņēmumi saistīti ar nesaimniecisko vai saimniecisko pamatdarbību, pārējo saimniecisko darbību.
  - ▶ norāda attiecīgo projektu, grantu

# Pienākums analizēt ienākumus un to gūšanas izmaksas

- ▶ Atbilstoši Regulas Nr.1083/2006 55.panta 5.punkta (labots ar Regulu Nr.1341/2008) prasībām, Pētniecības organizāciju pienākums ir uzraudzīt un analizēt nesaimnieciskās pamatdarbības ieņēmumus projektos, ko līdzfinansē ERAF vai Kohēzijas fonds un kuru kopējās izmaksas ir lielākas par 1 miljonu eiro.
- ▶ Saimnieciskās darbības ieņēmumus ir jāuzrauga jebkurā nesaimnieciskās pamatdarbības projektā
- ▶ PO definētā laika periodā, bet ne retāk kā vienu reizi gadā, analizē savus nesaimnieciskās un saimnieciskās darbības ienākumus un ar to gūšanu saistītās izmaksas

# Pienākums analizēt ienākumus un to gūšanas izmaksas



# Izmaksu kapitalizācijas (atzīšanas par aktīvu) nosacījumi

- ▶ Lai Pētniecības organizācija varētu atzīt tās pamatdarbībā radītos nemateriālo aktīvus, tai jānodrošina šādu objektu izmaksu uzskaitē rūpniecisko pētījumu vai eksperimentālās izstrādes fāzē
- ▶ Fundamentālās pētniecības fāzē radušās izmaksas netiek atzītas par aktīvu un vienmēr jānoraksta izmaksās to rašanās brīdī arī gadījumā, ja fundamentālie pētījumi noveda pie secīgiem rūpnieciskiem pētījumiem vai eksperimentālās izstrādes

# Izmaksu kapitalizācijas (atzīšanas par aktīvu) nosacījumi

- ▶ Attīstības fāzē radušās izmaksas drīkst kapitalizēt tikai tad, ja Pētniecības organizācija spēj demonstrēt:
  - ▶ ka aktīva objektu ir iespējams tehniski pabeigt un to būs iespējams lietot institūcijā vai pārdot,
  - ▶ kā dotais aktīva objekts radīs nākotnes iespējamus ekonomiskos labumus, piemēram:
  - ▶ ka pastāv tirgus šāda projekta noietam,
  - ▶ ekonomisko noderīgumu institūcijā.
  - ▶ tehnisko, finanšu un citu resursu pieejamību, lai varētu pabeigtu šo aktīvu, to pārdotu vai lietotu,
  - ▶ spēju ticami novērtēt aktīva izmaksu apmēru tā attīstības ciklā
  - ▶ Finanšu grāmatvedībā par attīstības izmaksām uzskata tādas izmaksas, kas rodas attīstības fāzes aktivitāšu rezultātā

**PO REALIZĒTO PREČU/  
PAKALPOJUMU TIRGUS CENAS  
NOTEIKŠANAS METODIKA  
PRECĒM/PAKALPOJUMIEM,  
KURIEM IR NODROŠINĀTS VALSTS  
LĪDZFINANSĒJUMS**



# Tirgus cenas noteikšana

- ▶ Finanšu vadības politikā definē:
  - ▶ Kādos gadījumos, kādiem pakalpojumiem un produktiem veic
  - ▶ Apraksta procedūras, kā to nosaka (kuru metodi izvēlas), kas par to atbild un kā dokumentē



# Tirgus cenas izmantošanas metodes:

- ▶ Tehnoloģiju izveidošanas pašizmaksai jāpieskaita saprātīga peļņa . Aplēšot tirgus cenu, jāņem vērā visi nākotnes ekonomiskie labumi, ko var sniegt dotais intelektuālais īpašums.
- ▶ Publiskā izsole (piemēram, nodod patentu)
- ▶ Efektīvas pārrunas ar komersantiem:
  - ▶ pārrunas tiek dokumentētas un tiek saglabāti pierādījumi par efektīvu pārrunu vešanu, piemēram:
    - ▷ i. korespondence,
    - ▷ ii. cenu piedāvājumi un noteikumi,
    - ▷ iii. pretpriekšlikumi,
    - ▷ iv. sapulču protokoli,
    - ▷ v. lēmumu pieņemšanas dokumenti,
    - ▷ vi. veikto apsvērumu dokumenti